

Iceland  
Liechtenstein  
Norway grants

Královéhradecký  
kraj



**1. 5. 2022 — 31. 12. 2023**

**Projekt Komunitní zahrada kapucínského kláštera v Opocně  
byl realizován Královéhradeckým krajem  
za podpory Fondů EHP 2014 – 2021.**



## Poděkování

Projekt **Komunitní zahrada kapucínského kláštera v Opočně** byl realizován **Královéhradeckým krajem** za finanční podpory **Fondů EHP 2014 – 2021**. Poděkování patří tedy na prvním místě **zástupcům Královéhradeckého kraje**, jmenovitě:

**Martinu Červíčkoví**, hejtmanovi Královéhradeckého kraje

**Martině Berdychové**, náměstkyni hejtmana Královéhradeckého kraje pro sociální oblast, kulturu a cestovní ruch

**Kateřině Churtajevě**, vedoucí Odboru kultury, památkové péče a cestovního ruchu Královéhradeckého kraje

**Lucii Maříkové**, projektové koordinátorce Odboru kultury, památkové péče a cestovního ruchu Královéhradeckého kraje

**Lucii Sejkorové**, ekonomce Odboru kultury, památkové péče a cestovního ruchu Královéhradeckého kraje

Projekt byl uskutečněn ve spolupráci s norským partnerem, a proto děkujeme i vedoucímu partnerské organizace **Fjellugla Kompetanse, Peru Halvorsenovi**, a všem dalším zapojeným zástupcům norské strany – **Tor Einar Skogesal, Trond Solberg, Rhys Evans**.

Dále děkujeme **Centru investic, rozvoje a inovací** ze projektové řízení, především **Ivetě Kazdové, Lence Houserové** a **Janě Poldové**.

Za podporu a spolupráci při realizaci projektu děkujeme také **zástupcům města Opočna**, starostce **Šárce Škrabalové** a tajemnici **Renátě Černé**.

Velký dík patří rovněž zástupcům **Muzea a galerie Orlických hor v Rychnově nad Kněžnou**, řediteli **Tomáši Zelenkovi** a správci klášterního areálu, **Petru Kubasovi**.

Velká kytice patří naší skvělé zahradnici a koordinátorce komunitní zahrady, **Petře Formánkové**.

Velký potlesk patří organizacím **Nová síť, Socionaut** a **Ústavu etnologie FF UK** za průzkumy názorů obyvatel města Opočna, participativní setkání s místní veřejností a moderaci diskuzí.

A na závěr děkujeme architektce **Lucii Kadrmanové – Chytilové** za vypracování strategie rozvoje kláštera, která je pro Královéhradecký kraj vizí možného směřování kláštera do budoucna.

Tato úvodní strana není dostatečně dlouhá na to, abychom poděkovali jmenovitě všem, nicméně děkujeme i ostatním, kteří byli do projektu zapojeni a podíleli se na jeho úspěšné realizaci. Především děkujeme všem **aktivním členům komunitní zahrady**, kteří se podíleli na jejím vybudování. A dále děkujeme samotným **obyvatelům města Opočna**, díky kterým klášterní zahrada ožívá každý den. Věříme, že prostor klášterní zahrady bude žít i po ukončení projektu, a že se časem podaří oživit i budovu kláštera.

**Děkujeme.**

## Jak to celé začalo?

Bývalý kapucínský klášter v Opočně sloužil řádu kapucínů až do roku 1951. Prostory poté osídlil Svatojánský ústav pro péči o hluchoněmé a slabomyslné ženy, který zde působil až do roku 2007, kdy byl ústav přestěhován. Následujících 15 let byl celý areál včetně klášterní zahrady uzavřen veřejnosti a nevyužíván. O změnu této situace se od roku 2021 snaží **Královéhradecký kraj**, který má klášterní komplex v majetku.



Foto: Kapucínský klášter v Opočně  
Autor: Jan Ježdík

**Odbor kultury, památkové péče a cestovního ruchu Královéhradeckého kraje** v roce 2021 ve spolupráci s **Ústavem etnologie FF UK** a kulturní organizací **Nová síť** v Opočně zrealizoval **průzkum názorů místních obyvatel, institucí a zástupců města Opočna na revitalizaci kláštera.**

V průzkumu ze strany veřejnosti nejvíce zaznívaly ohlasy na **zpřístupnění klášterní zahrady**, která by plnila funkci „oázy klidu“ v centru města, **komunitního místa pro setkávání všech generací** a **prostoru pro aktivní trávení volného času a pořádání venkovních kulturních akcí.**



Foto: Studenti Ústavu etnologie FF UK (vlevo) a organizace Nová síť (vpravo).

Na základě výstupů z tohoto průzkumu **Odbor kultury, památkové péče a cestovního ruchu Královéhradeckého kraje** připravil projekt **Komunitní zahrada kapucínského kláštera v Opočně**, jehož cílem bylo zpřístupnit klášterní zahradu veřejnosti a oživit ji pomocí komunitních a kulturních aktivit. Tento záměr se podařilo zrealizovat **Královéhradeckému kraji** díky finanční podpoře **Fondů EHP 2014-2021 v rámci výzvy Inovativní využití movitého a nemovitého kulturního dědictví programu Kultura.**

**Královéhradecký kraj** obdržel na realizaci projektu grant ve výši **4,75 mil Kč z celkových nákladů 5,3 mil Kč**, které dofinancovává ze svého rozpočtu.

Projekt **Komunitní zahrada kapucínského kláštera** je prvním krokem k revitalizaci celého klášterního komplexu, který byl více než **15 let zcela uzavřen** veřejnosti i veškerým aktivitám. Realizace projektu probíhala **od května 2022 do prosince 2023.** Partnerem projektu je norská nezisková organizace **Fjellugla Kompetanse.**





## Výchozí stav areálu Obsah projektu a zrealizované aktivity

Po obdržení zprávy o přidělení grantu byl veřejnosti 26. 4. 2022 v Kodymově národním domě v Opočně představen detailní obsah a jednotlivé aktivity projektu.

## Vybudování komunitní zahrady

V červnu 2022 se po 15 letech znovu otevřela klášterní zahrada a veřejnost měla možnost si celý prostor prohlédnout a seznámit se s principy tvorby a fungování komunitní zahrady. Proběhl „nábor nadšených zahradníků“, na základě kterého se vytvořilo pevné jádro komunitní zahrady. Zájemci o společné pěstování se v klášterní zahradě pravidelně setkávali od léta až do podzimu 2022 a společně pracovali na návrhu podoby komunitní zahrady pod vedením zahradní koordinátorky, Petry Formánkové, a projektové koordinátorky, Lucie Maříkové. Její samotné přípravy byly zahájeny na podzim 2022, kdy bylo zakoupeno potřebné zahradnické nářadí a byly založeny vyvýšené záhony. Celý podzim komunita také aktivně opečovávala klášterní sad a byly v něm určeny jednotlivé odrůdy odborným specialistou. První pěstební sezóna komunitní zahrady byla odstartována na jaře 2023 a během léta se členové komunity aktivně o zahradu starali a sklídili první plody své práce.



Foto: Vybudování komunitní zahrady



Foto: Vyvýšené pěstební záhony na komunitní zahradě



## Konference Kulturní dědictví: Inovativní přístupy a udržitelný komunitní rozvoj

Během zimního spánku klášterní zahrady probíhala příprava konference Kulturní dědictví, která měla veřejnost seznámit s inovativními přístupy revitalizace památek a jejich trvale udržitelným rozvojem. Konference proběhla v březnu 2023 a přinesla nové pohledy na využití bývalého kapucínského kláštera a práci s komunitou při jeho oživování. Příklady dobré praxe v Opočně představili v průběhu tří denní konference odborníci z ČR i Norska.

**Konference na téma**  
**Kulturní dědictví:**  
**Inovativní přístupy a udržitelný komunitní rozvoj**  
**17. — 19. 3. 2023**  
**Opočno (Kodýmův národní dům)**

**Pátek 17. 3.**  
**Komunitní a regenerativní přístupy**  
14:00–14:30 Průběh klášterní zahrady v Opočnu  
14:30–15:00 Komunitní zahrady v ČR – organizace Kollata  
15:00–15:30 Regenerativní přístupy – Norwegian University College of Green Development  
15:30–16:00 Průběh projektu a udržitelný rozvoj

**Sobota 18. 3.**  
**Kulturní dědictví a udržitelný komunitní rozvoj**  
09:00–09:30 Registrace účastníků  
09:30–10:00 Oficiální zahájení – předání slova účastníkům  
10:00–10:30 Kvalitativní hodnocení praxe a vzájemný partnerský výhled  
10:30–11:00 Kulturní dědictví a komunitní rozvoj – Norwegian University College of Green Development  
11:00–11:30 Workshop: Jak pracovat s komunitou a jaké nástroje a nástroje v ČR – Stanislava Pátek (Adama Langert, Václavská 10, Praha 1, 110 00)  
11:30–12:00 Průběh klášterní zahrady v Opočnu  
12:00–12:30 Průběh klášterní zahrady v Opočnu  
12:30–13:00 Průběh klášterní zahrady v Opočnu  
13:00–13:30 Průběh klášterní zahrady v Opočnu  
13:30–14:00 Průběh klášterní zahrady v Opočnu  
14:00–14:30 Průběh klášterní zahrady v Opočnu  
14:30–15:00 Průběh klášterní zahrady v Opočnu  
15:00–15:30 Průběh klášterní zahrady v Opočnu  
15:30–16:00 Průběh klášterní zahrady v Opočnu  
16:00–16:30 Průběh klášterní zahrady v Opočnu  
16:30–17:00 Průběh klášterní zahrady v Opočnu  
17:00–17:30 Průběh klášterní zahrady v Opočnu  
17:30–18:00 Průběh klášterní zahrady v Opočnu  
18:00–18:30 Průběh klášterní zahrady v Opočnu  
18:30–19:00 Průběh klášterní zahrady v Opočnu  
19:00–19:30 Průběh klášterní zahrady v Opočnu  
19:30–20:00 Průběh klášterní zahrady v Opočnu  
20:00–20:30 Průběh klášterní zahrady v Opočnu  
20:30–21:00 Průběh klášterní zahrady v Opočnu  
21:00–21:30 Průběh klášterní zahrady v Opočnu  
21:30–22:00 Průběh klášterní zahrady v Opočnu  
22:00–22:30 Průběh klášterní zahrady v Opočnu  
22:30–23:00 Průběh klášterní zahrady v Opočnu  
23:00–23:30 Průběh klášterní zahrady v Opočnu  
23:30–24:00 Průběh klášterní zahrady v Opočnu  
24:00–24:30 Průběh klášterní zahrady v Opočnu  
24:30–25:00 Průběh klášterní zahrady v Opočnu  
25:00–25:30 Průběh klášterní zahrady v Opočnu  
25:30–26:00 Průběh klášterní zahrady v Opočnu  
26:00–26:30 Průběh klášterní zahrady v Opočnu  
26:30–27:00 Průběh klášterní zahrady v Opočnu  
27:00–27:30 Průběh klášterní zahrady v Opočnu  
27:30–28:00 Průběh klášterní zahrady v Opočnu  
28:00–28:30 Průběh klášterní zahrady v Opočnu  
28:30–29:00 Průběh klášterní zahrady v Opočnu  
29:00–29:30 Průběh klášterní zahrady v Opočnu  
29:30–30:00 Průběh klášterní zahrady v Opočnu  
30:00–30:30 Průběh klášterní zahrady v Opočnu  
30:30–31:00 Průběh klášterní zahrady v Opočnu  
31:00–31:30 Průběh klášterní zahrady v Opočnu  
31:30–32:00 Průběh klášterní zahrady v Opočnu  
32:00–32:30 Průběh klášterní zahrady v Opočnu  
32:30–33:00 Průběh klášterní zahrady v Opočnu  
33:00–33:30 Průběh klášterní zahrady v Opočnu  
33:30–34:00 Průběh klášterní zahrady v Opočnu  
34:00–34:30 Průběh klášterní zahrady v Opočnu  
34:30–35:00 Průběh klášterní zahrady v Opočnu  
35:00–35:30 Průběh klášterní zahrady v Opočnu  
35:30–36:00 Průběh klášterní zahrady v Opočnu  
36:00–36:30 Průběh klášterní zahrady v Opočnu  
36:30–37:00 Průběh klášterní zahrady v Opočnu  
37:00–37:30 Průběh klášterní zahrady v Opočnu  
37:30–38:00 Průběh klášterní zahrady v Opočnu  
38:00–38:30 Průběh klášterní zahrady v Opočnu  
38:30–39:00 Průběh klášterní zahrady v Opočnu  
39:00–39:30 Průběh klášterní zahrady v Opočnu  
39:30–40:00 Průběh klášterní zahrady v Opočnu  
40:00–40:30 Průběh klášterní zahrady v Opočnu  
40:30–41:00 Průběh klášterní zahrady v Opočnu  
41:00–41:30 Průběh klášterní zahrady v Opočnu  
41:30–42:00 Průběh klášterní zahrady v Opočnu  
42:00–42:30 Průběh klášterní zahrady v Opočnu  
42:30–43:00 Průběh klášterní zahrady v Opočnu  
43:00–43:30 Průběh klášterní zahrady v Opočnu  
43:30–44:00 Průběh klášterní zahrady v Opočnu  
44:00–44:30 Průběh klášterní zahrady v Opočnu  
44:30–45:00 Průběh klášterní zahrady v Opočnu  
45:00–45:30 Průběh klášterní zahrady v Opočnu  
45:30–46:00 Průběh klášterní zahrady v Opočnu  
46:00–46:30 Průběh klášterní zahrady v Opočnu  
46:30–47:00 Průběh klášterní zahrady v Opočnu  
47:00–47:30 Průběh klášterní zahrady v Opočnu  
47:30–48:00 Průběh klášterní zahrady v Opočnu  
48:00–48:30 Průběh klášterní zahrady v Opočnu  
48:30–49:00 Průběh klášterní zahrady v Opočnu  
49:00–49:30 Průběh klášterní zahrady v Opočnu  
49:30–50:00 Průběh klášterní zahrady v Opočnu  
50:00–50:30 Průběh klášterní zahrady v Opočnu  
50:30–51:00 Průběh klášterní zahrady v Opočnu  
51:00–51:30 Průběh klášterní zahrady v Opočnu  
51:30–52:00 Průběh klášterní zahrady v Opočnu  
52:00–52:30 Průběh klášterní zahrady v Opočnu  
52:30–53:00 Průběh klášterní zahrady v Opočnu  
53:00–53:30 Průběh klášterní zahrady v Opočnu  
53:30–54:00 Průběh klášterní zahrady v Opočnu  
54:00–54:30 Průběh klášterní zahrady v Opočnu  
54:30–55:00 Průběh klášterní zahrady v Opočnu  
55:00–55:30 Průběh klášterní zahrady v Opočnu  
55:30–56:00 Průběh klášterní zahrady v Opočnu  
56:00–56:30 Průběh klášterní zahrady v Opočnu  
56:30–57:00 Průběh klášterní zahrady v Opočnu  
57:00–57:30 Průběh klášterní zahrady v Opočnu  
57:30–58:00 Průběh klášterní zahrady v Opočnu  
58:00–58:30 Průběh klášterní zahrady v Opočnu  
58:30–59:00 Průběh klášterní zahrady v Opočnu  
59:00–59:30 Průběh klášterní zahrady v Opočnu  
59:30–60:00 Průběh klášterní zahrady v Opočnu



## Otevření klášterní zahrady veřejnosti

Od 1. 11. 2022 byl areál kláštera svěřen k hospodaření **Muzeu a galerii Orlických hor v Rychnově nad Kněžnou**, které zajišťuje jeho **technickou správu v průběhu realizace projektu Komunitní zahrady kapucínského kláštera v Opočně** a bude mít na **starost rozvoj klášterního areálu i po ukončení projektu na konci roku 2023**.

Pro zpřístupnění klášterní zahrady veřejnosti bylo nezbytné zprovoznit inženýrské sítě v areálu a zahradní domek, který sloužil jako zázemí pro pořádané kulturních a komunitních aktivit. Před otevřením došlo také ke zprovoznění sociálních zařízení a byla zajištěna bezpečnost celého areálu.

Díky podpoře **Fondů EHP 2014 – 2021** bylo možné z financí projektu do klášterní zahrady pořídit **parkový mobiliář (lavičky, stolky se židlemi, multifunkční přístřešek, pódium)** a vytvořit zde tak zázemí pro aktivní trávení volného času, ale i odpočinek. Část laviček k posezení byla vyrobena v rámci tesařského workshopu se zapojením místních obyvatel v říjnu 2022. Workshop probíhal přímo v klášterní zahradě pod vedením lektorů z partnerské norské organizace **Fjellugla Kompetanse** a mistrů ze **Střední řemeslné školy v Jaroměři**. Místní obyvatelé měli tak možnost se od počátku zapojit do utváření nové podoby klášterní zahrady a vytvořit si díky tomu vztah k této dlouhodobě uzavřené památce.



Foto: Multifunkční pergola pořízená v rámci projektu a umístěná v areálu klášterní zahrady



Foto: Lavičky vyrobené v rámci tesařského workshopu a umístěné do klášterní zahrady



Foto: Tesařský workshop výroby laviček pro klášterní zahradu



Slavnostní otevření klášterní zahrady proběhlo 21.5. 2023 za přítomnosti zástupců města Opočna a Královéhradeckého kraje.



Foto: Přestřihávání pásky při slavnostním otevření klášterní zahrady

První návštěvníci měli možnost si poslechnout koncerty ZUŠ Opočno a Filharmonie Hradec Králové.



Foto: Koncert ZUŠ Opočno v klášterní zahradě



Foto: Koncert Filharmonie Hradec Králové v klášterní zahradě





## Kulturní léto v klášterní zahradě

Další kulturní program byl pro návštěvníky klášterní zahrady připraven na léto. Začátek srpna zahájil **koncert oblíbeného písničkáře Michala Horáka**, který svou hudbou oslovil více než 300 návštěvníků všech věkových kategorií. Ve stejný den byla do klášterní zahrady umístěna výstava **Pětiletka běsů** zaznamenávající životní příběhy pamětníků z Královéhradeckého kraje včetně několika z Opočna. Jejich osudy byly silně ovlivněné událostmi 50. let a komunistickým pučem, který způsobil i odchod kapucínského řádu z kláštera v Opočně. Příběhy pamětníků zpracovala a výstavu do klášterní zahrady na celý srpen zapůjčila organizace **Paměť národa Východní Čechy**.

Isoland Liechtenstein Norway grants

**Kulturní léto v klášterní zahradě:  
Koncert Michala Horáka 3.8. 2023**



**Program:**  
16:30 diskuze o novém využití kláštera u grilovačky  
20:00 koncert Michala Horáka

Akce se koná v rámci projektu Komunitní zahrada kapucínského kláštera v Opočně podpořeného Fondy EHP 2014-2021 a pro účastníky je zcela zdarma.



Isoland Liechtenstein Norway grants

**Kulturní léto v klášterní zahradě:**



**Pětiletka běsů**

**Srdečně zveme na zahájení výstavy Pětiletka běsů v neděli 6. 8. od 14:00**

Výstava vypráví o událostech 50. let, které postihly i klášter v Opočně. Osudy pamětníků z Královéhradeckého kraje poznamenané komunistickým pučem zpracovala organizace Paměť národa Východní Čechy. Součástí výstavy jsou i příběhy pamětníků z Opočna, které budou představeny při jejím zahájení.

Akce se koná v rámci projektu Komunitní zahrada kapucínského kláštera v Opočně podpořeného Fondy EHP 2014-2021 a pro účastníky je zcela zdarma.

Foto: Výstava Pětiletka běsů



Foto: Koncert Michala Horáka v klášterní zahradě v Opočně





## Strategie rozvoje kláštera a diskuze s veřejností o jeho novém využití

Projekt *Komunitní zahrady kapucínské kláštera v Opočně* byl **prvním krokem ke znovuoživení klášterního komplexu**, nicméně již v průběhu projektu bylo nezbytné se zamýšlet nad jeho dalším osudem. Proto byly pečlivě mapovány potřeby města Opočna, vedeny rozhovory s jeho zástupci i místními obyvateli. V červnu a srpnu 2023 byly uskutečnány dvě veřejné diskuze, na které mohli Opočensťáci přijít s vlastními nápady na nové využití kláštera.

Tyto podněty byly zpracovány architektonickým studiem City Upgrade do strategie rozvoje kláštera, která je v plné verzi k dispozici na webu [www.opocno.cityupgrade.cz](http://www.opocno.cityupgrade.cz). Na základě všech sebraných podnětů byl vytvořen návrh koncepce nového využití kláštera, která byla veřejně představena 1.10. 2023 v klášterní zahradě. Tato koncepce slouží k zamýšlení nad budoucím potenciálním směřováním kláštera po skončení projektu a bude dále rozvíjena a projednávána. Zkrácená verze strategie je předmětem závěrečné kapitole této brožury.



Foto: Představení strategie rozvoje kláštera



Foto: Participace obyvatel města Opočna na tvorbě strategie rozvoje kláštera





## Akademie IDU: Revitalizace a inovativní využití kulturního dědictví



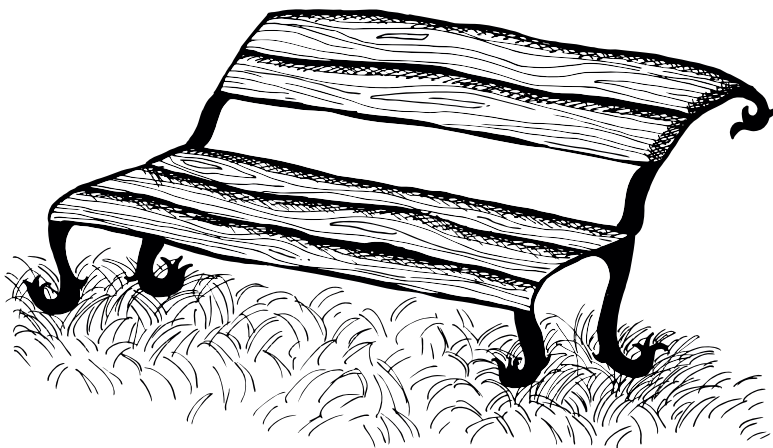
Projekt Komunitní zahrady kapucínského kláštera v Opočně byl zakončen vzdělávací Akademií IDU se zaměřením na revitalizaci a inovativní využití kulturního dědictví. Akademie byla určena pro 20 přihlášených zájemců z Královéhradeckého kraje a jejím cílem bylo předání zkušenosti s realizací projektu na oživení kláštera v Opočně a přispět tak k rozvoji dalších projektů revitalizací památek v Královéhradeckém kraji.

Akademie byla určena pro **kulturní manažery, zástupce veřejné správy a vlastníky nevyužívaných objektů**. Vzdělávací semináře se zaměřovaly na **projektový management, financování projektů, strategické plánování a příklady dobré praxe**. Součástí byly i **praktické workshopy**, během kterých měli účastníci možnost se zdokonalit v **přípravě projektových žádostí** nebo **tvorbě strategií**, a získat tak potřebné know-how pro rozvoj vlastních projektů. Mezi prezentujícími vystoupili **Lucie Maříková** (Odbor kultury, památkové péče a cestovního ruchu KHK), **Magdalena Müllerová** a **Eva Žáková** (Akademie IDU), **Tereza Raabová** (KREIA group), **Adriana Světlíková** (Nová síť), **Ivo Janoušek** (Kláštery Český Krumlov), **Jakub Deml** (Brána Jihlavy), **Milota Sidorová** (Úrad pre územné plánovanie a výstavbu SR) a **Roman Klíma** (Odbor regionálního rozvoje, grantů a dotací KHK).

Akademie probíhala 3 dny v Opočně (20. – 22. 11. 2023) a účastníci měli možnost si během prvního dne prohlédnout celý klášterní areál a byli seznámeni s obsahem projektu Komunitní zahrady kapucínského kláštera v Opočně. Další den jim byla představena strategie rozvoje kláštera architektkou **Lucií Kadmanovou Chytilovou z ateliéru City Upgrade**, který strategii rozvoje kláštera v Opočně během projektu vypracoval. Shrnutí strategie bude představeno na následujících stránkách.



Foto: Účastníci Akademie IDU na prohlídce areálu kapucínského kláštera v Opočně



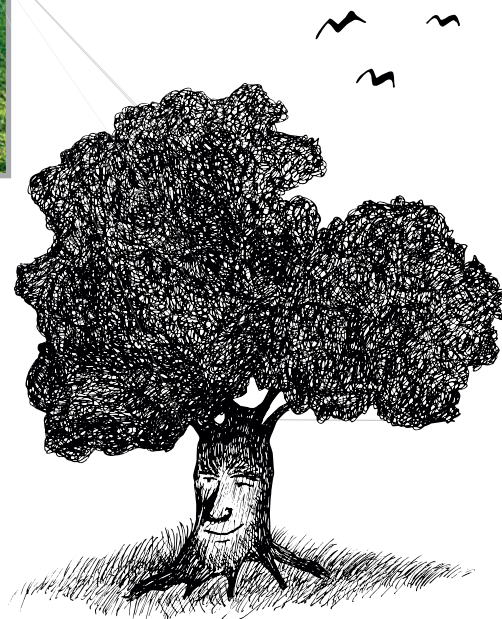


## Přínosy projektu

- **Zpřístupnění dlouhodobě uzavřené kulturní památky** – vytvoření zázemí pro aktivní trávení volného času či odpočinek
- **Aktivní zapojení občanů do plánovacího procesu** – příklad dobré praxe komunikace mezi obyvateli města a zástupci veřejné správy
- **Participace obyvatel na projektových aktivitách** – vytvoření vztahu k dlouhodobě uzavřené památce
- **Místo pro setkávání všech generací a inkluzi znevýhodněných skupin**
- **Nová kulturní platforma** – kvalitní a dostupná kultura na malém městě, podpora místních kulturních aktérů
- **Nový turisticky vyhledávaný cíl** – „zastávka po cestě na hory“
- **Osvěta o managementu kulturního dědictví** a jeho inovativním využití dle potřeb současné společnosti
- **Rozvoj kompetencí kulturních manažerů a zástupců veřejné správy v Královéhradeckém kraji**
- **Podpora koncepčního uchopení kultury i na malých městech**
- **Nové příležitosti pro mladé lidi**
- **Zázemí pro aktivity ZUŠ, ZŠ OPOČNO, místních spolku atd.**
- **Podpora tradičních řemesel, praxe studentů**
- **Enviromentální vzdělávání**
- **Výměna zkušeností s partnerskou organizací v Norsku**
- **Navázání nových kontaktů v zahraničí**



Foto: Aktivity místní komunity v nově otevřeném prostoru klášterní zahrady









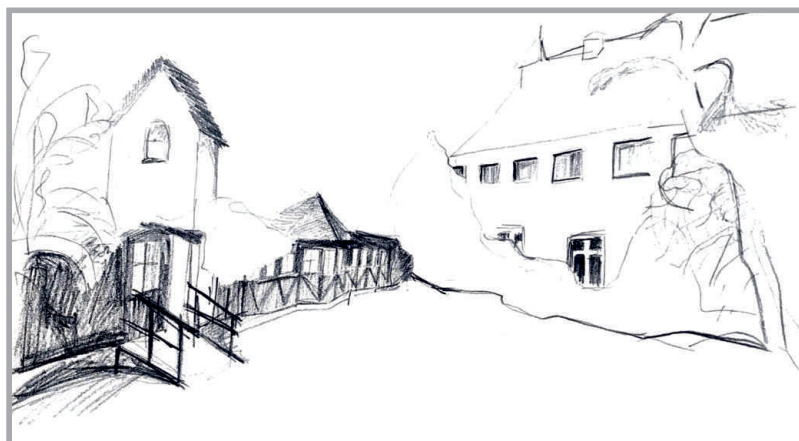


Zadavatel: Královéhradecký kraj  
Zpracování: ateliér City Upgrade s.r.o.  
Nová síť + Socionaut

## Zapojení veřejnosti do tvorby strategie rozvoje kláštera

První veřejné setkání k tvorbě strategie rozvoje kláštera v Opočně se uskutečnilo 21.6. a bylo zahájeno v prostorách klášterní zahrady. V parném odpoledni prvního letního dne za námi do zahrady přišlo asi 13 účastníků. Po úvodním proslovu Lucie Maříkové z Odboru kultury, památkové péče a cestovního ruchu Krajského úřadu Královéhradeckého kraje a Adriany Světlíkové z organizace Nová síť jsme se s celou skupinou přesunuli do chladnějšího klima vstupní haly Kodymova domu.

Program setkání jsme zahájili promítnutím videoprohlídky kláštera. Záběry z interiéru kláštera vyvolaly u mnohých obdivné reakce. Není divu, řada místních se do vnitřních prostor kláštera dosud nikdy nepodívala. Pro klášter i jeho zahradu je příznačné, že je pro místní obyvatele něčím zcela novým, znovuobjeveným, ačkoliv v obci stojí již stovky let.





## Opočno - obecný kontext

Cílem našeho setkání bylo zaznamenat, jaký mají účastníci ke klášteru vztah, v čem vnímají jeho hodnoty a problémy, jaká od jeho nového využití mají očekávání a zda mají nějaké obavy. Abychom mohli tyto postoje zasadit do kontextu, začali jsme obecnými hodnotami a problémy Opočna jako takového.

## Hodnoty a výhody Opočna

### **Malé město, kde se všichni znají**

#### **Památky a kultura**

Historické památky a kulturní hodnoty jsou pro Opočno typické. Ceněný je jeho člověku vlídný urbanismus - je malebné, krásné, romantické. Stejně tak i místní kulturní akce. Tato kombinace utváří podstatu turistického potenciálu města.

#### **Blízká Dobruška**

Za výhodu je považováno propojení města s Dobruškou. Oceňovaným aspektem je praktické spojení cyklostezkou, a především vzájemné "doplňování se" - co v Opočně chybí, to mají v Dobrušce a naopak.

"To se vždycky říkalo, že děti z Dobrušky umějí plavat a děti z Opočna umějí bruslit."

#### **Zámecký park a obora**

Udržované místo plné zeleně, vhodné pro procházky a pozorování zvířat.

#### **Kvalitní Zuš**

Místní ZUŠ se těší velkému respektu a uznání.

#### **Dobrá dostupnost do větších měst**

Opočno má potenciál k bydlení i pro mladé.

#### **Klášter**

#### **Příroda**

## Klášter - Jak ho vidí účastníci setkání?

V průběhu setkání jsme s účastníky diskutovali nad tématy vztahujícími se ke klášteru a zaznamenávali jsme jejich podněty. Ty jsme roztřídili do následujících tematických skupin a seřadili je podle priorit, které jim účastníci v závěru setkání přiřadili. Pořadí témat tedy odpovídá jejich prioritě vyplývající ze společné prioritizace podnětů, která probíhala formou lepení modrých puntíků k preferovaným tématům.

## Klášter a jeho hodnoty

### **Genius loci místa**

Krásný historický objekt, zachovalý v dobrém stavu, jedinečná atmosféra a umístění v centru města - srdce městečka.

### **Krásná a klidná zahrada**

Poskytuje klidné a bezpečné zázemí. Zahrada je oázou klidu v centru města, oddechovou zónou. Místo je přátelské maminkám s dětmi i seniorům.

### **Duchovní rozměr místa**

Klášter může být díky své duchovní vrstvě blíže lidem, než třeba zámek.

### **Uzavřený prostor**

Tato dispozice je přívětivá pro kulturní produkci, která zde má své soukromí, svůj vlastní vymezený prostor.

### **Staré ale zároveň zcela nové**

## Problémy a nedostatky Opočna

### **Město se vylidňuje**

Obyvatelstvo stárne a mladým lidem chybí uplatnění.

### **Sezónní turistická zátěž**

Mimo sezónu je ve městě "mrtvo". V Dobrušce údajně panuje živější atmosféra.

### **Na tak malé město, až příliš velké budovy**

Pro malé město může být těžké najít náplň pro tak velkorysé prostory, kterými disponuje. Řada budov potřebuje rekonstrukci, ve městě je nedostatek zrekonstruovaných prostor k pronájmu.

### **Chybí ubytování pro návštěvníky**

### **Chybí kvalitní gastro podniky**

### **Chybí uplatnění a pracovní příležitosti pro mladší generaci**

Pro mladé lidi tu také není možnost startovacího bydlení.

### **Chybí kultura pro generaci 18-30let**

### **Městu chybí dlouhodobá strategie a vize**

## Klášter a jeho nedostatky

### **15 let zavřený veřejnosti**

Klášter byl dosud nevyužitý, nepřístupný a chátrá.

### **Časově a finančně náročná investice**

### **Energeticky náročná budova**



Výstupy z veřejné diskuze zpracovali:  
Socionaut + Nová síť + City Upgrade



## Kláster - očekávání od jeho nového využití

### **Nové prostory pro knihovnu (a další existující instituce)**

Příležitost pro nové zázemí a rozšíření kapacit knihovny. Prostor pro aktivity místní ZUŠ (včetně divadla). Obecně místo pro umělecké využití.

### **Kulturně-památkové funkce**

### **Nové pracovní příležitosti a ekonomický přínos městu**

Nové možnosti uplatnění, oživení centra města, prezentace kulturně-historického dědictví, uchopení turistického potenciálu.

### **Možnost "zážitkového" ubytování**

Zachování památkových hodnot a využití prostor pro společenské a kulturní aktivity.

### **Vzdělávací funkce**

Zahrada vhodná pro přírodovědné vzdělávání či zviditelnění tradičních řemesel. Zázemí a možnost dostupného a originálního ubytování pro návštěvníky. Důležitým kritériem je právě dostupnost, ne-exkluzivita.

### **Zahrada jako nástroj adaptace na změnu klimatu**

Zkultivování, dosázení zeleně, neposekaná louka, vodní režim.

### **Bezbariérovost**

## Kláster - obavy spjaté s jeho novým využitím

### **Odlíšné zájmy různých aktérů**

Je žádoucí dohoda mezi městem, krajem, farností a případně dalšími aktéry - obavy z komplikovaného vyjednávání.

### **Udržitelnost projektu a obavy z převahy komerčního využití**

### **Ztráta historické kontinuity a znehodnocení památky**

### **Ztráta pocitu bezpečí a nedostatečná sociální kontrola areálu zahrady**

### **Ztráta klidu a znehodnocení zahrady**

Obavy, aby zahrada nebyla zahlcena kulturní produkcí a komercí.

### **Opakování toho, co už Opočno má**

Obavy, že klášter bude fungovat jako "druhý zámek".

### **Ekonomická nedostupnost a exkluzivita**

## Konkrétní návrhy:

**Zázemí pro knihovnu a veškeré její aktivity - společenské i kulturní**

**Zázemí pro ZUŠ - místo pro koncerty a divadlo**



## Kláster a klášterní zahrada v budoucnu

### **Obecné charakteristiky vize:**

Místo dostupné pro všechny/ne-exkluzivita

Zachované historické, kulturní a památkové hodnoty

Zachovaný duchovní rozměr místa

Bezpečné místo

Bezbariérové

### **Obecný účel:**

Kulturně-památkové využití, prostory pro společenské a kulturní aktivity, kulturní produkce

Ubytování pro návštěvníky - neexkluzivní, dostupné, zážitkové

Vzdělávání

Nové pracovní příležitosti pro místní

### **ZAHRADA:**

Má přírodní ráz, zahrnuje prvky adaptace na klimatickou změnu

Je tu klid, přiměřený kulturní program

Dílní náplní zahrady je vzdělávací program





## Souhrn z 2. veřejného setkání

Druhé veřejné setkání k tvorbě strategie rozvoje kláštera v Opočně proběhlo 3. 8. 2023 v klášterní zahradě. Po zkušenosti z předchozího setkání, kdy byla účast veřejnosti slabší (cca 13 účastníků), bylo tentokrát získávání podnětů a nápadů pro klášter spojeno s navazujícím programem - v zahradě se grilovalo a večer vrcholil vystoupením písničkáře Michala Horáka. Tentokrát se nám podařilo zapojit a získat podněty od více než 40 účastníků.



Setkání bylo zahájeno formální pracovní částí, která probíhala ve dvou skupinách u připravených flipchartů. Kromě soustředěného skupinového doplňování a hodnocení podnětů a návrhů jsme vytvořili ještě jedno stanoviště, u kterého byly vedeny individuální rozhovory s účastníky, kteří přišli později. Tato strategie se osvědčila, jelikož se v obou případech podařilo zachytit odlišnou demografickou skupinu obyvatel a získat pestřejší pohled na věc. Pracovní skupinky se skládaly převážně z obyvatel v důchodovém věku, zatímco individuální rozhovory probíhaly převážně s rodinami s dětmi.

## Získávání podnětů

Cílem druhého setkání bylo představit, zrevidovat a doplnit podněty získané v průběhu prvního setkání, následně představit všechny podněty k využití kláštera, které byly dosud v různých fázích zapojování veřejnosti nashromážděny, a seřadit je podle priorit.

Zajímalo nás, co místním v Opočně chybí, k čemu by prostory kláštera měly sloužit a na co je potřeba brát zřetel/na co si dát pozor. Chtěli jsme se od obecných hodnot a problémů posunout ke konkrétním návrhům, zjistit, které rezonují, a které nikoliv a zmapovat míru ochoty místních se do náplně kláštera zapojovat.



Individuální rozhovory kopírovaly témata probíraná v pracovních skupinkách. Kromě toho si účastníci mohli v rámci rozhovoru nakreslit svou mentální mapu Opočna nebo vyjádřit preference různých typů aktivit v klášteře pomocí vybarvovacích "analýz prostoru". Cílem těchto aktivit bylo zpestření, ale také zastavení se nad tématem a nahlédnutí prostoru z jiného úhlu, než obvykle.

## Obecný kontext návrhů

V průběhu setkání panovala přívětivá nálada. Účastníci byli konstruktivní a měli o téma zájem. Přinášeli vlastní nápady a projevovali nadšení z toho, že se místo ožívuje. Největší noční můrou by pro místní bylo, kdyby byl klášter a zahrada uzavřen a dál chátral.

Velmi zásadní hodnotou je pro účastníky zachování zahrady i kláštera jakožto prostoru '**veřejného**'. Důležitými kritérii tak jsou **otevřenost, dostupnost** či **přístupnost**. Zahrada i klášter jsou převážně vnímány jako jeden celek, kde mají být venkovní i vnitřní prostory propojeny, tzn. je žádoucí vytvářet příležitosti pro trávení času **venku i uvnitř**. Panují obavy z příliš strukturovaného programu, který by znemožnil neformální využívání prostorů veřejnosti.

"Abychom se pak nebáli ze zahrady sebrat jablko."

Místní se shodují, že jim v Opočně **schází místo setkávání**, kde by se mohli neformálně sejít, strávit společný čas a zpestřit si to nějakým občerstvením či aktivitou - například venkovní posezení, kde se dá grilovat či opékat buřty.

Zdůrazňován byl podnět, že v Opočně chybí kvalitní **gastro podniky**. Zároveň však z diskusí vyplynulo, že nejde primárně o konkrétní typ restaurace nebo podniku, ale právě o místo, kde se lidé mohou setkávat. Takovým místem může být hospoda, kavárna nebo cukrárna i jiné. Důležitým kritériem je **dostupnost a ne-exkluzivita**, aby místo bylo přístupné všem.

"Chceme hlavně mít si kde sednou a být spolu u skleničky něčeho dobrého." Dalšími kritérii pro využití kláštera a zahrady je **multifunkčnost a variabilita**. Účastníci opakovaně zmiňovali, že je místo vhodné pro **vznik multifunkčního sálu**, který by však neměl mít jednostranné využití, ale měl by sloužit různým účelům, které by pak mohli naplňovat právě sami místní - sportovní aktivita, kulturně vzdělávací program, aktivity pro různé věkové skupiny obyvatel, možnost pronájmu pro veřejnost atd..

Za jednu z velkých příležitostí kláštera je považováno vytvoření nového **zázemí pro moderní knihovnu**, která by vedle stálé nabídky knih mohla vytvářet kulturně vzdělávací program a poskytovat např. příležitosti pro co-working a další aktivity.

**Turismus** je vítán a vnímán především jako prostředek udržitelnosti projektu. Shoda panuje v tom, že prostory by měly sloužit zejména místním, ale je potřeba využít potenciál místa také pro turismus, aby mělo místo šanci být soběstačné, užít se a dobře sloužit místní komunitě.

## Syntéza hlavních podnětů z obou setkání

### Co v Opočně chybí:

Finančně dostupné ubytování pro návštěvníky  
Kvalitní a cenově dostupné gastronomické podniky  
Pracovní příležitosti  
Místa pro setkávání místních  
Kulturní a sportovní zázemí  
Dostatečný pocit bezpečí



### Čemu by prostory kláštera a zahrady měly sloužit:

Posloužit jako nízkoprahové a bezbariérové místo pro celoroční setkávání a sdílení místních komunit (kulturně-komunitní centrum)

Nabízet multifunkční venkovní i vnitřní zázemí pro společenské, kulturní, pěstitelské či sportovní aktivity po celý rok

Vytvořit zázemí pro gastronomický podnik

Respektovat a rozvíjet historickou hodnotu a genius loci místa

Poskytnout finančně dostupné ubytování (hostelového typu)

Nabízet vzdělávací aktivity (historické, přírodovědné i další)

Nabídnout prostor pro moderní knihovnictví

Přispět k pracovním příležitostem a ekonomickému rozvoji města

Sloužit jako nástroj adaptace na změnu klimatu

### Čemu by prostory kláštera a zahrady neměly sloužit:

Duplikovat stávající nabídku města (např. hřiště, moštovnu či zázemí pro svatby)

Stát se exkluzivní, uzavřené, luxusní, nedostupné veřejnosti

### V čem jsou vnímána rizika?

Otevření kláštera může být neudržitelné, pokud se nenajdou finanční prostředky či se neakumuluje dostatečná kupní síla.

Přílišný důraz na komerci může omezit přístupnost místním, omezovat sdílenost prostoru.

Přílišná strukturalizace prostoru může omezit kreativní/improvizované formy využití, a zamezit tak možnosti aktivnějšího zapojení místních.

Zdráhavost k myšlence aktivního spoluutváření či účasti; dojem, že naplnění prostor je odpovědností městské či krajské samosprávy.

Obava ze ztráty pocitu bezpečí při otevření prostoru.

### Kde jsou vnímány příležitosti pro aktivní zapojení místních?

Účastníci se k projektu staví otevřeně, konstruktivně a vstřícně.

Účastníci navrhují kvalitní multifunkční prostory a celoroční zázemí, které by mohli naplňovat vlastními aktivitami. Dostupnost a dobře nastavený režim správy a užívání pak může motivovat k zájmu o naplnění prostoru vlastními aktivitami.

Velký zájem budí zahrada, komunitní zahradničení a myšlenky přírodovědného vzdělávání. Zde mohou vznikat příležitosti pro aktivnější zapojení místních.



## Přehled konkrétních návrhů využití a nápadů

Součástí setkání bylo také hodnocení všech dosud nashromážděných podnětů v průběhu celé participace. Účastníci dostali lepicí puntíky ve třech barevných variantách - zelené pro vyjádření podpory preferovaných podnětů, červené pro vyjádření nesouhlasu s návrhem a modré pro možnost vyjádření ochoty se na realizaci daného návrhu podílet. Návrhy jsou zde seřazeny podle počtu bodů, které v daných kategoriích získaly.

### Účastníci podpořili:

Komunitní/kulturní centrum 13  
Přemístění nové knihovny do kláštera 13  
Venkovní zázemí pro kulturní události (kino, podium, apod.) 12  
Přírodovědné vzdělávání 12  
Venkovní koncerty 11  
Krytý venkovní altán s mobiliářem (alespoň pro 40 lidí) 11  
Vinárna 9  
Dostupné hostelové ubytování 8  
Letní kino 7  
Interaktivní expozice o historii kláštera 7  
Zázemí pro ZUŠ 6

### Účastníci nemají zájem o:

Moštovna 21  
Pořádání svateb 18  
Hřiště pro děti 17  
Geocachingovou hru 10  
Umělecké workshopy 6

### Účastníci jsou ochotni se zapojit do/podílet na:

Bylinková zahrada 17  
Venkovní zázemí pro kulturní události (kino, podium) 9  
Komunitní/kulturní centrum 8  
Přírodovědecké vzdělávání v zahradě 6  
Venkovní koncerty 6  
Vinárna 5  
Dostupné hostelové ubytování 5  
Letní kino 4  
Krytý venkovní altán 4  
Zázemí pro ZUŠ 3  
Přemístění knihovny 3

## Strategie využití kapucínského kláštera v Opočně



## Vize využití kláštera “Kreativní turistické centrum”

### Kreativní klášter

V klášteře vznikne vyvážené prolnutí více funkcí a služeb. Vytváří se zde středobod společenského a kulturního života města a regionu, který je zaměřen nejen na podporu turistického ruchu, ale také na podporu potřeb místních opočenských obyvatel. V klášteře dochází k unikátnímu mísení provozů a funkcí jejichž spojením vznikají nové hodnoty a přesahy. Nová náplň kláštera využívá potenciálů vycházející z jeho historie a genia loci. Kapucíni, jejich život, myšlenky, činy, architektura a konkrétní historické události se promítají do všech oblastí využití budov (sociální oblast, ekologie, duchovno) a stává se pro své návštěvníky inspirací a zdrojem nových podnětů a informací.

### Společně

Důležité je, aby zde působilo více institucí z mnoha odvětví (vysoká škola Karlova Univerzita- farmaceutická fakulta, soukromý producent bio výrobků s léčitelským přesahem, gastro provoz- restaurace, ubytovací capacity- hotel a hostel, expozice pod patronátem muzea, nová městská knihovna, sdílené klubovny a dílny pro potřeby místních obyvatel) a vznikala mezi nimi synergie. Klášter zároveň také doplňuje chybějící turistickou infrastrukturu ve městě (nabídka ubytování a občerstvení).

### Kreativní přístup

Smyslem vytvoření kreativního centra je podpora aktivnějšího turismu (kreativního) a interaktivnější formy zapojení návštěvníka. Dnes návštěvníkům/turistům už nestačí být pouhými pasivními spotřebiteli kulturních zážitků nabízených v destinacích, hledají především autentické zážitky, chtějí se učit novým věcem a aktivně poznávat nová prostředí. Kreativní turismus poskytuje lidem pocit úspěchu a naplnění, a to díky zkušenostem a novým dovednostem, kterým se návštěvníci v destinaci učí (mají možnost vyrobit si vlastní suvenýry, díky čemuž si vytváří trvalejší a vřelejší vztah k dané destinaci). Turistický ruch v tradičním slova smyslu bude proveden formou komentovaných prohlídek kláštera.

### Město Opočno

Nastavení využití kláštera je rozděleno citlivě mezi potřeby města/ jeho obyvatel a mezi turisty/návštěvníky. Rozdělení vychází z analytické části a z participačních průzkumů s veřejností.

## Slow turismus

Oživení a využití kláštera je udržitelné a postupné. Cílem bylo stanovit takový program využití kláštera, který bude vyhovovat potřebám všech skupin a klade důraz na ekonomičnost a udržitelnost provozu.

## Vedení

Více institucí, skupin, spolků a lidí působících v klášteře funguje pod vedením jednoho kreativního ředitele. Klášter zůstává stále v majetku Královéhradeckého kraje a jednotlivé prostory konkrétním pronajímá. Funguje zde podobný ekonomický model jako v Klášteře v Broumově nebo v Kuksu. Provoz pak může konkrétně zaštiťovat např. destinační agentura, muzeum a galerie Orlických hor a město Opocno.

## **Stanovení konkrétního využití kláštera**

### **Konkrétní využití kláštera z pohledu budoucích provozů**

V rámci zpracování konceptu využití kláštera byly osloveni aktéři, jež provozují činnosti a služby, které by mohly být v klášteře realizovány nebo aktéři mající přímý vliv na nový provoz kláštera. Nejde o oslovení konkrétních potenciálních provozovatelů, ale hlavně o definování konkrétních provozních potřeb a plošných požadavků. Cílem je prověření kapacit kláštera ve vztahu k umístění konkrétních funkcí a provozů. Níže jsou sepsány informace z jednotlivých setkání. Na základě získaných informací byl stanoven stavební program ve dvou variantách.

Ohledně konkrétních provozů se jedno s níže uvedenými osobami, zastupující níže uvedenou oblast zapojení.

Osoba/ pravomoc	Podnik/ organizace	Oblast zapojení
Doc. PharmDr. Jaroslav Roh, Ph.D., Děkan farmaceutické fakulty KU	Karlova univerzita	Léčitelství farmacie
MVDr. Michal Krejčí, výkonný ředitel / managing director	Pro-Charitu s.r.o.	Sociální podnik
Mgr. Tomáš Zelenka, ředitel	Muzeum a galerie Orlických hor	Interaktivní expozice a prohlídkové okruhy
Vlastimil Šimek	Agentura pro rozvoj Broumavska	Ubytování a gastro provoz
Ing. Jiří Balský, Mgr. Petr Kočí, Ing. Michaela Mahdalová	NPÚ, pracoviště Jaroměř	Památkový ústav, součinnost při práci se stavbou kláštera

## **Syntéza hlavních podnětů z obou setkání**

V druhé participaci s veřejností byla prohloubena představa o sezíraných nápadech a podnětech na využití kláštera včetně zjištění prioritizace.

Shrnutí, jak místní lidé vnímají jednotlivé aktivity a možnosti využití, které jsou pro ně přijatelné a které naopak nikoli je uvedeno níže.

Uvedené vychází z dokumentu Výstup z druhé participace s veřejností (viz. příloha č.1).

Účastníci podpořili tyto formy využití kláštera:

Komunitní/kulturní centrum **13**

Přemístění nové knihovny do kláštera **13**

Venkovní zázemí pro kulturní události (kino, podium, apod.) **12**

Přírodovědné vzdělávání **12**

Venkovní koncerty **11**

Krytý venkovní altán s mobiliářem (alespoň pro 40 lidí) **11**

Vinárna **9**

Dostupné hostelové ubytování **8**

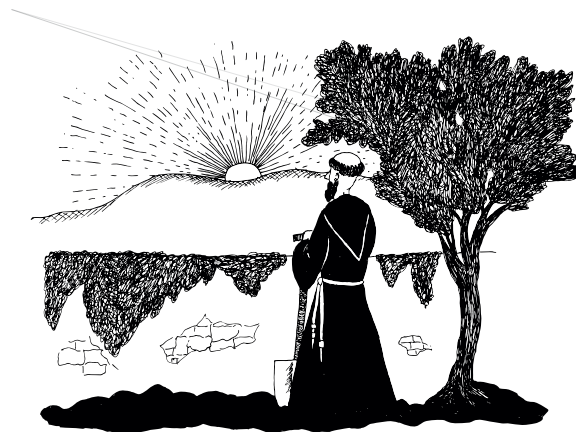
Letní kino **7**

Interaktivní expozice o historii kláštera **7**

Zázemí pro ZUŠ **6**

Účastníci navrhují, aby v klášteře vznikly kvalitní multifunkční prostory a celoroční zázemí, které by mohli naplňovat vlastními aktivitami. Dostupnost a dobře nastavený režim správy a užívání pak může motivovat k zájmu o naplnění prostoru vlastními aktivitami. Velký zájem budí zahrada, komunitní zahradničení a myšlenky přírodovědného vzdělávání. Zde mohou vznikat příležitosti pro aktivnější zapojení místních.

Výstupy z druhého participačního jednání byly podkladem pro zpracování konkrétního stavebního programu ve dvou variantách.





# Základní principy

## Obnova historické hodnoty kláštera a jeho architektury

Důležitým prvkem obnovy kláštera bude realizace historicky citlivé obnovy, která bude vycházet ze stavebně historického průzkumu, zapojení památkářů a architektů do vzájemné diskuze. Cílem obnovy bude zachování architektonické puristické hodnoty františkánských klášterů. Řešení kláštera bude definováno rozvahou, jak konkrétně je možné klášter dostavět, tak aby zůstala zachována jeho architektonická puristická hodnota.

## Propojení s městem

Klášter je napojen na město jednak tím, že zde bude umístěna knihovna a klubovny pro ZUŠ a další aktivity místních obyvatel. A také i tím, že se svým novým dispozičním uspořádáním co nejvíce otevírá do předprostoru, který přímo navazuje branou na Trčkovo náměstí. V dalších projekčních fázích bude třeba prověřit a prohloubit toto propojení. Nyní se klášter "schovává" za zdí, ta ho chrání, ale také i izoluje. Je potřeba více zvýraznit provoz a nabídku aktivit kláštera pro lidi nacházející se mimo areál.

## Přímé propojení kláštera se zahradou a naopak

Stávající budova kláštera je situována v severozápadním rohu zahrady a má několik východů/vstupů z/do okolí. Tyto průchody jsou velkou výhodou a dostatečně propojují klášter všemi směry. Doporučujeme, aby tyto propojení byly zachovány a dále rozvíjeny. A to jednak přímý vstup z Trčkova náměstí a vnitřní průchod a propojení s kostelem. Klášter se dále propojuje se zahradou východním vstupem. Pravděpodobně se jedná o historický vstup na užitkovou zahradu. Další východy jsou také z jihu, ty doporučuje využívat pro funkce kluboven a sociálního podniku (mimo hlavní potenciální trasy turistů). V místě, kde se nenachází historicky hodnotné zdivo je možné uvažovat o vybourání velkých oken s důrazem na vizuální propojení knihovny a zahrady.

## Zahrada

Je otevřena všem, obnovuje se historická hodnota a nabízí nové místa pro různé aktivity a odpočinek.

## **Rozvíjení nápadů a myšlenek strategie, hledání případně nových možností.**

## Stavební program kláštera

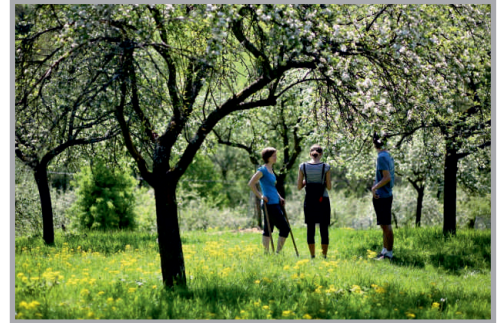
Stavební program pro klášter je zpracován ve dvou variantách. Varianty vycházejí z předpokladů, že se nová náplň do objektu může vejít a bude zachován stávající objem klášterní budovy "minimalistická varianta"; nebo že se náplň do objektu nevejde a bude potřeba dostavět přístavbu "maximalistická varianta". Do minimalistické varianty se nevejde výrobní provoz řemeslné palírny, tento sociální podnik je zde zachován v menším rozsahu. V maximalistické variantě je provoz řemeslné palírny a také výstavní galerie ve sklepních prostorách. Obě dvě varianty ukazují, že menší dostavba (venkovní sušárna) bude potřeba realizovat pokaždé. Zároveň obě varianty ukazují, že není zatím potřeba využití podkrovních prostor. Předpokládá se, že podkrovní prostory budou očištěny od všech vestaveb a bude zde ponechán prostor pro pohled na původní krovy.

Stěžejní pro výběr konkrétní varianty využití kláštera bude rozhodnutí majitele objektu. Po výběru varianty bude důležité další směřování práce pro výběr konkrétního návrhu.

Zároveň v obou variantách zůstává zachován v podobných dimenzích provoz knihovny, ubytování, restaurace a multifunkčního sálu, zázemí/ klubovny pro místní obyvatele. Varianty se od sebe liší rozsahem provozu sociálního podniku, expozic věnovaných historii místa a vzniku galerie. Stavební program včetně schématických půdorysů kláštera jednotlivých variant tvoří přílohy tohoto dokumentu. Konkrétní stavební program je sepsán ve dvou variantách (tabulka ploch), která je součástí tohoto dokumentu jako příloha č. 2. Jednotlivé provozy, který by mohly konkrétně fungovat v klášteře jsou vypsané níže. Dále jsou zakresleny do půdorysných schémat, která ukazují jejich prostorové uspořádání v rámci dispozic kláštera (viz příloha č. 3).

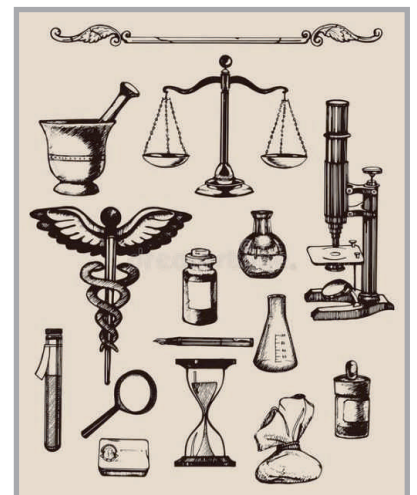
## Sociální podnik

- půjde o navázání na potenciál kláštera v oblasti léčitelské františkánské tradice,
- tato část může být rozvíjena ve spolupráci s FF UK,
- vznik nových produktů může být realizováno v propojení s výrobou produktů (sociálním podnikem),
- výstupem a zapojením institucí může být jednak poskytnutí know how (recepty, pěstování atd.), dále také přímé napojení na výzkumnou část fakulty, poskytnutí věcí a objektů z fakulního depozitáře,
- provoz bude fungovat v přízemí objektu kláštera a také bude využívat prostor zahrady, detailní prostorové řešení včetně místností viz. přílohy č.2 a 3,
- vzniknou zde užitkové záhony pro pěstování bylin, vzniknou zde také okrasné záhony pro rekreaci a odpočinek,
- v zahradě bude potřeba vytvořit nové sklady nářadí včetně dílny.



## Léčitelství - farmacie

- půjde o navázání na potenciál kláštera v oblasti léčitelské františkánské tradice,
- tato část může být rozvíjena ve spolupráci s FF UK,
- vznik nových produktů může být realizováno v propojení s výrobou produktů (sociálním podnikem),
- výstupem a zapojením institucí může být jednak poskytnutí know how (recepty, pěstování atd.), dále také přímé napojení na výzkumnou část fakulty, poskytnutí věcí a objektů z fakulního depozitáře,
- provoz bude fungovat v přízemí objektu kláštera a také bude využívat prostor zahrady, detailní prostorové řešení včetně místností viz. přílohy č.2 a 3,
- vzniknou zde užitkové záhony pro pěstování bylin, vzniknou zde také okrasné záhony pro rekreaci a odpočinek,
- v zahradě bude potřeba vytvořit nové sklady nářadí včetně dílny.





# Stavební program kláštera

## Interaktivní expozice a prohlídkové okruhy

- konkrétní umístění je možné dále měnit a prověřovat v dalších fázích, zejména z závislosti na SHP.
- provoz může provozovat Muzeum a galerie Orlických hor,
- součástí bude jednat vytvoření stálé interaktivní expozice a také prohlídkových okruhů procházející klášterem,

### **Interaktivní expozice:**

- důležité je představit historickou hodnotu kláštera včetně jeho vývoje,
- zvolený typ interaktivní expozice je vybrán z důvodu, že v městě Opočně zatím tento typ expozice není realizován, interaktivní forma expozice bude sama o sobě zajímavým "lákadlem" pro turisty, expozice představí v prostorách bývalých cel mnichů jejich život v řádu, každodenní činnosti, dále představí historii a architekturu kláštera a celkově františkánských klášterů, neopomenutelným expozičním tématem bude také františkánský přístup k životu, jejich poslání s možnými odkazy na dnešní způsob života.

### **Prohlídkové okruhy:**

#### **1. Klášter a kostel (základní okruh)**

Hlavní prohlídkový okruh zavede návštěvníky do přízemí kláštera, unikátní secesní refektáře, křížové chodby, rajské zahrady a kostela Nanebevzetí Panny Marie. Prohlídka je pouze s výkladem průvodce v českém jazyce, prohlídka je vhodná i pro vozíčkáře. V prvním patře návštěvníci projdou interaktivní expozicemi v místnostech cely mnichů, františkánské knihovně a v cele opata. Expozice je zaměřena nejen na působení františkánského řádu v rámci českých zemí, ale umožňuje také nahlédnout do každodenního života mnichů v době založení kláštera.

#### **2. Dočasné expozice ve sklepech**

Vystavování regionálních umělců. Funguje pouze v maximalistické variantě.

#### **3. Klášterní zahrada**

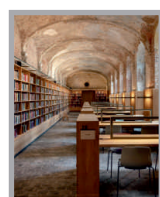
#### **4. Didaktická prohlídka**

Speciální prohlídka pro žáky a studenty MŠ, ZŠ i SŠ s vyplňováním pracovního listu a s možností výtvarné dílny.



## Interaktivní expozice a prohlídkové okruhy

- do kláštera bude přesunuta stávající městská knihovna v Opočně, bude navýšena její prostorová kapacita, dále bude také rozšířena její nabídka a fungování tak, aby odpovídala požadavkům na současnou moderní knihovnu 21. století,
- realizace provozu město Opočno ve spolupráci s Královéhradeckým krajem,
- provoz bude fungovat v přízemí objektu kláštera a také bude využívat prostor zahrady, detailní prostorové řešení včetně místností viz. přílohy č.2 a 3,
- provoz knihovny je zpracován ve dvou variantách, v další navazující dokumentaci je třeba přesně zpracovat program knihovny včetně definitivních rozhodnutí týkající se plochy knihovny v klášteře.



## Bylinková apatyka/ prodejna suvenýrů/ Informace

- jedná se o sdílený prostor, který bude sdružovat více provozů fungujících v klášteře,
- prvotně by mělo jít o místo, kde návštěvník získá základní informace, dále si zde může koupit výrobky vyrobené v klášteře, prostor může být koncipován jako součást expozice, provoz může být propojen také s restaurací,
- součástí prostoru je zázemí pro studenty (FFA KU) pracující na zahradě, dále také malá provozní kancelář,
- provoz bude fungovat v přízemí objektu kláštera, detailní prostorové řešení včetně místností viz přílohy č.2 a 3,
- provoz je možné dále měnit v dalších fázích, dle konkrétních potřeb jednotlivých provozovatelů.



## Prostory pro aktivity místních obyvatel

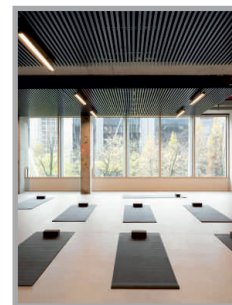
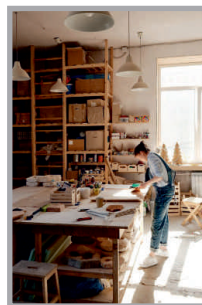
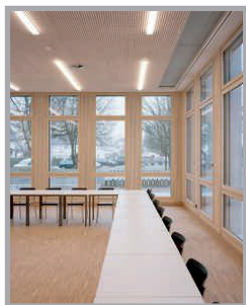
Podkladem pro toto využití byly aktivity, které se již v místě zahrady konají a také podněty vycházejí z participačních akcí.

### **Ateliér pro výtvarné a řemeslné činnosti**

- sdílený ateliér, který může fungovat primárně pro místní obyvatele, ale může být využíván také pro kurzy pro turisty.

### **Sdílená klubovna**

- bude fungovat zejména pro instituce a spolky místních obyvatel fungující již nyní v klášteře:
- prostor pro ZuŠ
- spolek seniorů - setkávání
- cvičení v zahradě





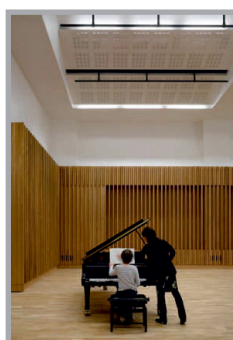
## Restaurace a kuchyně

- vybudování restauračního zařízení je stěžejní nejen pro město Opočno, ale také pro budovu kláštera (zejména pro bytovací funkci),
- restaurační zařízení může být umístěno ve více prostorách, v rámci strategie navrhujeme umístění tohoto provozu ve dvou variantách (obě varianty počítají s prostorem o ploše kolem 150m<sup>2</sup>),
- první varianta umísťuje provoz do sklepů, kde může vzniknout klidná restaurace v zajímavém prostoru, detailní prostorové řešení včetně místností viz přílohy č.2 a 3,
- druhá varianta umísťuje restauraci do zahrady kláštera jako citlivou dostavbu domku zahradníka, detailní prostorové řešení včetně místností viz. přílohy č.2 a 3,
- konkrétní umístění restaurace je možné dále měnit a prověřovat v dalších fázích.



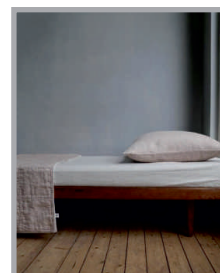
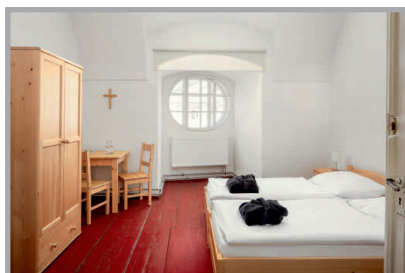
## Multifunkční sál pro kulturní akce

- sál bude fungovat jako součást všech provozů fungujících v klášteře,
- je umístěn v reprezentativní prostoru refektáře- bývalé jídelny františkánů,
- bude využíván také pro pronájem kulturních akcí, svateb nebo podnikových školení,
- má samostatný vstup, včetně prostoru WC a foyer se šatnou,
- provoz bude fungovat v přízemí objektu kláštera, detailní prostorové řešení včetně místností viz přílohy č.2 a 3.



## Ubytování

- vybudování ubytovacího zařízení je stěžejní nejen pro město Opočno, ale také pro budovu kláštera,
- navrhujeme zde umístit dva typy ubytování: hostel (turistická ubytovna)- zprostředkuje zážitkové ubytování v celách mnichů s nižším standardem (společné WC a sprchy)- cílová skupina: samostatní turisté, studenti a poutníci (minorita), hotel (\*\*\*)- zprostředkuje ubytování v celách mnichů se standardem hotelového pokoje se svou koupelnou- cílová skupina: turisté, rodiny s dětmi, senioři (většina),
- předpokládaná celková kapacita ubytování v klášteře bude kolem 20 osob,
- provoz bude fungovat v druhém nadzemní patře kláštera, detailní prostorové řešení včetně místností viz přílohy č.2 a 3.
- konkrétní umístění je možné dále měnit a prověřovat v dalších fázích, zejména z závislosti na SHP.

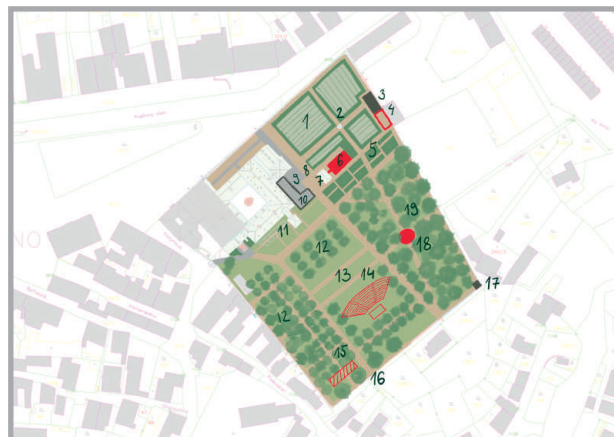
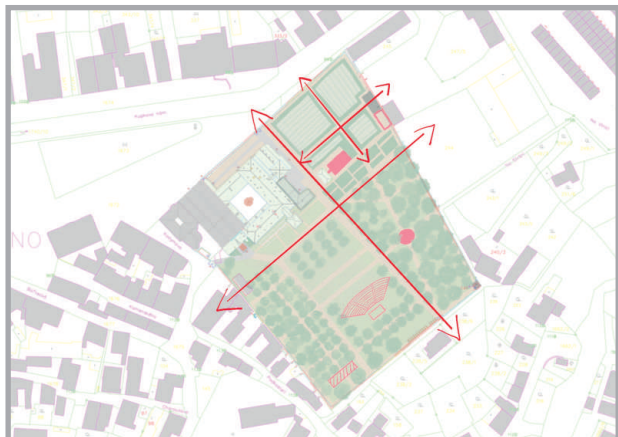


# Rozvržení klášterní zahrady

## Základní principy

1. Zachování tradičního členění zahrady na: užitkovou (pěstební), štěpnici (ovocný sad) a kontemplativní místo.
2. Zahrada je součástí kláštera a jeho puristické architektury.
3. Nové vklady a pobytové místa v zahradě musí být umístěny a provedeny citlivě. Ctít historii, genius loci a nacházet východiska řešení v současné architektuře.
4. Obnovení historický os členění zahrady a vedení původních cest na základě historických snímků / podkladů.

## Schéma řešení zahrady



### Legenda s popisky:

- |   |  |
|---|--|
| 1. bylinková zahrada                        | 11. vyvýšené záhony  |
| 2. studna/ vodní prvek                      | 12. obnova původního sadu                                      |
| 3. obnova stávajícího skleníku z 30. let    | 13. parkový trávník  |
| 4. místo pro teenagery                      | 14. nový amfiteátr (koncerty, kino, atd.)                      |
| 5. trvalkové záhony (malé bludiště)         | 15. klidné místo pro jógu                                      |
| 6. nová restaurace v zimní zahradě          | 16. nová izolační zeleň (tvořena dlouhověkými stromy)          |
| 7. stávající dům zahradníka- restaurace     | 17. historická věž (pravděpodobně sušárna/ meditační místnost) |
| 8. mlatový povrch                           | 18. nový krytý altán   |
| 9. zpevněná plocha (kamenná dlažba)         | 19. lesík/ smíšená výsadba ovocných a parkových stromů         |
| 10. bouraná přístavba ke klášteru z 80. let |  |

## Zapojení veřejnosti do tvorby strategie rozvoje kláštera

### Průběh druhého veřejného setkání

Druhé veřejné setkání k tvorbě strategie rozvoje kláštera v Opočně proběhlo 3. 8. 2023 v klášterní zahradě. Po zkušenosti z předchozího setkání, kdy byla účast veřejnosti slabší (cca 13 účastníků), bylo tentokrát získávání podnětů a nápadů pro klášter spojeno s navazujícím programem - v zahradě se grilovalo a večer vrcholil vystoupením písničkáře Michala Horáka. Tentokrát se nám podařilo zapojit a získat podněty od více než 40 účastníků.

Setkání bylo zahájeno formální pracovní částí, která probíhala ve dvou skupinách u připravených flipchartů. Kromě soustředěného skupinového doplňování a hodnocení podnětů a návrhů jsme vytvořili ještě jedno stanoviště, u kterého byly vedeny individuální rozhovory s účastníky, kteří přišli později. Tato strategie se osvědčila, jelikož se v obou případech podařilo zachytit odlišnou demografickou skupinu obyvatel a získat pestřejší pohled na věc. Pracovní skupinky se skládaly převážně z obyvatel v důchodovém věku, zatímco individuální rozhovory probíhaly převážně s rodinami s dětmi.



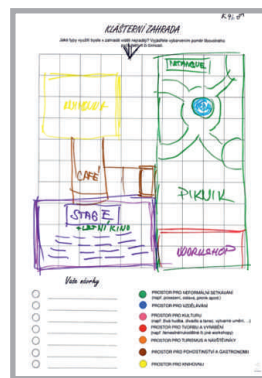
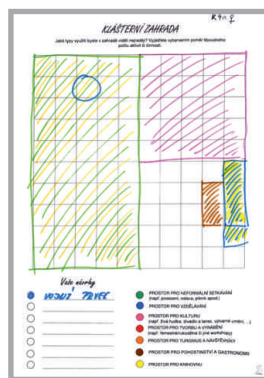


## Získávání podnětů

Cílem druhého setkání bylo představit, zrevidovat a doplnit podněty získané v průběhu prvního setkání, následně představit všechny podněty k využití kláštera, které byly dosud v různých fázích zapojování veřejnosti nashromážděny, a seřadit je podle priorit.

Zajímalo nás, co místním v Opočně chybí, k čemu by prostory kláštera měly sloužit a na co je potřeba brát zřetel/na co si dát pozor. Chtěli jsme se od obecných hodnot a problémů posunout ke konkrétním návrhům, zjistit, které rezonují, a které nikoliv a zmapovat míru ochoty místních se do náplně kláštera zapojovat.

Individuální rozhovory kopírovaly témata probíraná v pracovních skupinkách. Kromě toho si účastníci mohli v rámci rozhovoru nakreslit svou mentální mapu Opočna nebo vyjádřit preference různých typů aktivit v klášteře pomocí vybarvovacích "analýz prostoru". Cílem těchto aktivit bylo zpestření, ale také zastavení se nad tématem a nahlédnutí prostoru z jiného úhlu, než obvykle.



## Obecný kontext návrhů

V průběhu setkání panovala přívětivá nálada. Účastníci byli konstruktivní a měli o téma zájem. Přinášeli vlastní nápady a projevovali nadšení z toho, že se místo ožívuje. Největší noční můrou by pro místní bylo, kdyby byl klášter a zahrada uzavřen a dál chátral.

Velmi zásadní hodnotou je pro účastníky zachování zahrady i kláštera jakožto prostoru 'veřejného'. Důležitými kritérii tak jsou otevřenost, dostupnost či přístupnost. Zahrada i klášter jsou převážně vnímány jako jeden celek, kde mají být venkovní i vnitřní prostory propojeny, tzn. je žádoucí vytvářet příležitosti pro trávení času venku i uvnitř. Panují obavy z příliš strukturovaného programu, který by znemožnil neformální využívání prostorů veřejnosti.

**“Abychom se pak nebáli ze zahrady sebrat jablko.”**

Místní se shodují, že jim v Opočně schází místo setkávání, kde by se mohli neformálně sejít, strávit společný čas a zpestřit si to nějakým občerstvením či aktivitou - například venkovní posezení, kde se dá grilovat či opékat buřty.

Zdůrazňován byl podnět, že v Opočně chybí kvalitní gastro podniky. Zároveň však z diskusí vyplynulo, že nejde primárně o konkrétní typ restaurace nebo podniku, ale právě o místo, kde se lidé mohou setkávat. Takovým místem může být hospoda, kavárna nebo cukrárna i jiné. Důležitým kritériem je dostupnost a ne-exkluzivita, aby místo bylo přístupné všem.

“Chceme hlavně mít si kde sednou a být spolu u skleničky něčeho dobrého.” Dalšími kritérii pro využití kláštera a zahrady je multifunkčnost a variabilita. Účastníci opakovaně zmiňovali, že je místo vhodné pro vznik multifunkčního sálu, který by však neměl mít jednostranné využití, ale měl by sloužit různým účelům, které by pak mohli naplňovat právě sami místní - sportovní aktivity, kulturně vzdělávací program, aktivity pro různé věkové skupiny obyvatel, možnost pronájmu pro veřejnost atd..

Za jednu z velkých příležitostí kláštera je považováno vytvoření nového zázemí pro moderní knihovnu, která by vedle stálé nabídky knih mohla vytvářet kulturně vzdělávací program a poskytovat např. příležitosti pro co-working a další aktivity.

Turismus je vítán a vnímán především jako prostředek udržitelnosti projektu. Shoda panuje v tom, že prostory by měly sloužit zejména místním, ale je potřeba využít potenciál místa také pro turismus, aby mělo místo šanci být soběstačné, užít se a dobře sloužit místní komunitě.



## **Syntéza hlavních podnětů z obou setkání**

### Co v Opočně chybí

- Finančně dostupné ubytování pro návštěvníky
- Kvalitní a cenově dostupné gastronomické podniky
- Pracovní příležitosti
- Místa pro setkávání místních
- Kulturní a sportovní zázemí
- Dostatečný pocit bezpečí

### Čemu by prostory kláštera a zahrady měly sloužit

- Posloužit jako nízkoprahové a bezbariérové místo pro celoroční setkávání a sdílení místních komunit (kulturně-komunitní centrum)
- Nabízet multifunkční venkovní i vnitřní zázemí pro společenské, kulturní, pěstitelské či sportovní aktivity po celý rok
- Vytvořit zázemí pro gastronomický podnik
- Respektovat a rozvíjet historickou hodnotu a genius loci místa
- Poskytnout finančně dostupné ubytování (hostelového typu)
- Nabízet vzdělávací aktivity (historické, přírodovědné i další)
- Nabídnout prostor pro moderní knihovnictví
- Přispět k pracovním příležitostem a ekonomickému rozvoji města
- Sloužit jako nástroj adaptace na změnu klimatu

### Čemu by prostory kláštera a zahrady neměly sloužit

- Duplikovat stávající nabídku města (např. hřiště, moštovnu či zázemí pro svatby)
- Stát se exkluzivní, uzavřené, luxusní, nedostupné veřejnosti



## V čem jsou vnímána rizika?

- Otevření kláštera může být neudržitelné, pokud se nenajdou finanční prostředky či se neakumuluje dostatečná kupní síla.
- Přílišný důraz na komerci může omezit přístupnost místním, omezovat sdílenost prostoru.
- Přílišná strukturalizace prostoru může omezit kreativní/improvizované formy využití, a zamezit tak možnosti aktivnějšího zapojení místních.
- Zdráhavost k myšlence aktivního spoluutváření či účasti; dojem, že naplnění prostor je odpovědností městské či krajské samosprávy.
- Obava ze ztráty pocitu bezpečí při otevření prostoru.

## Kde jsou vnímány příležitosti pro aktivní zapojení místních?

- Účastníci se k projektu staví otevřeně, konstruktivně a vstřícně.
- Účastníci navrhují kvalitní multifunkční prostory a celoroční zázemí, které by mohli naplňovat vlastními aktivitami. Dostupnost a dobře nastavený režim správy a užívání pak může motivovat k zájmu o naplnění prostoru vlastními aktivitami.
- Velký zájem budí zahrada, komunitní zahradničení a myšlenky přírodovědného vzdělávání. Zde mohou vznikat příležitosti pro aktivnější zapojení místních.

## Přehled konkrétních návrhů využití a nápadů

Součástí setkání bylo také hodnocení všech dosud nashromážděných podnětů v průběhu celé participace. Účastníci dostali lepicí puntíky ve třech barevných variantách - zelené pro vyjádření podpory preferovaných podnětů, červené pro vyjádření nesouhlasu s návrhem a modré pro možnost vyjádření ochoty se na realizaci daného návrhu podílet. Návrhy jsou zde seřazeny podle počtu bodů, které v daných kategoriích získaly.

### **Účastníci podpořili:**

- Komunitní/kulturní centrum **13**
- Přemístění nové knihovny do kláštera **13**
- Venkovní zázemí pro kulturní události (kino, podium, apod.) **12**
- Přírodovědné vzdělávání **12**
- Venkovní koncerty **11**
- Krytý venkovní altán s mobiliářem (alespoň pro 40 lidí) **11**
- Vinárna **9**
- Dostupné hostelové ubytování **8**
- Letní kino **7**
- Interaktivní expozice o historii kláštera **7**
- Zázemí pro ZUŠ **6**

### **Účastníci jsou ochotni se zapojit do/podílet na:**

- Bylinková zahrada **17**
- Venkovní zázemí pro kulturní události (kino, podium) **9**
- Komunitní/kulturní centrum **8**
- Přírodovědecké vzdělávání v zahradě **6**
- Venkovní koncerty **6**
- Vinárna **5**
- Dostupné hostelové ubytování **5**
- Letní kino **4**
- Krytý venkovní altán **4**
- Zázemí pro ZUŠ **3**
- Přemístění knihovny **3**

### **Účastníci nemají zájem o:**

- Moštovna **21**
- Pořádání svateb **18**
- Hřiště pro děti **17**
- Geocachingovou hru **10**
- Umělecké workshopy **6**

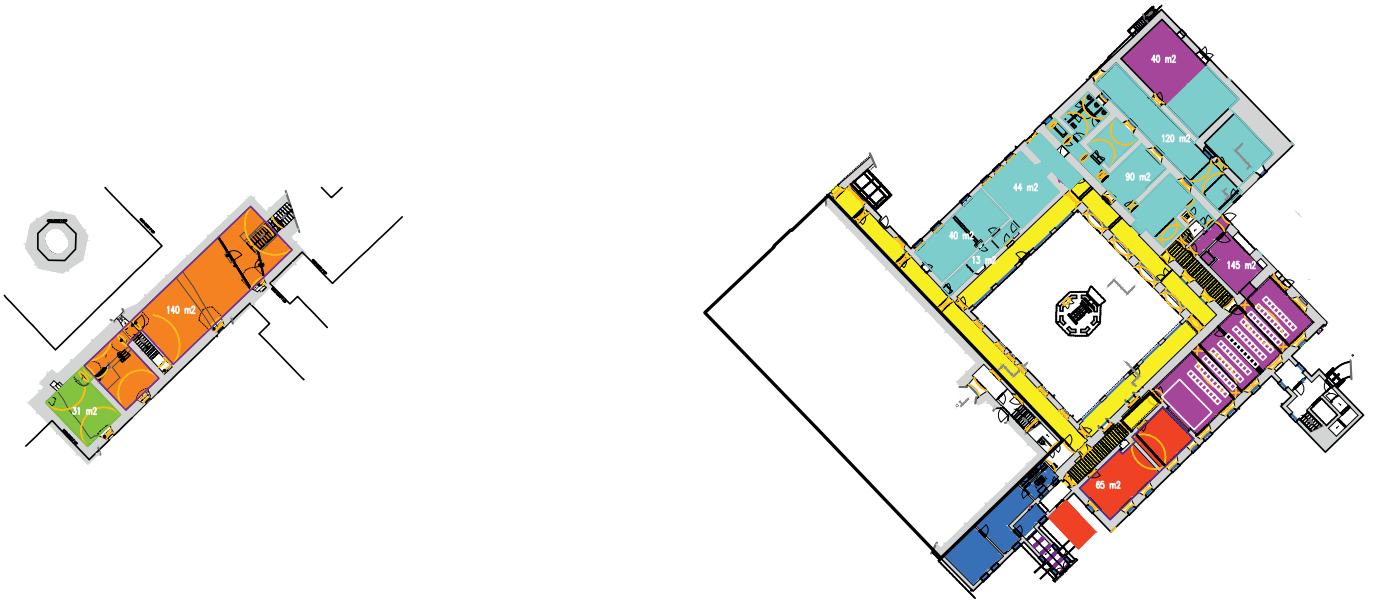


# Návrh provozního využití kláštera (minimalistická varianta)

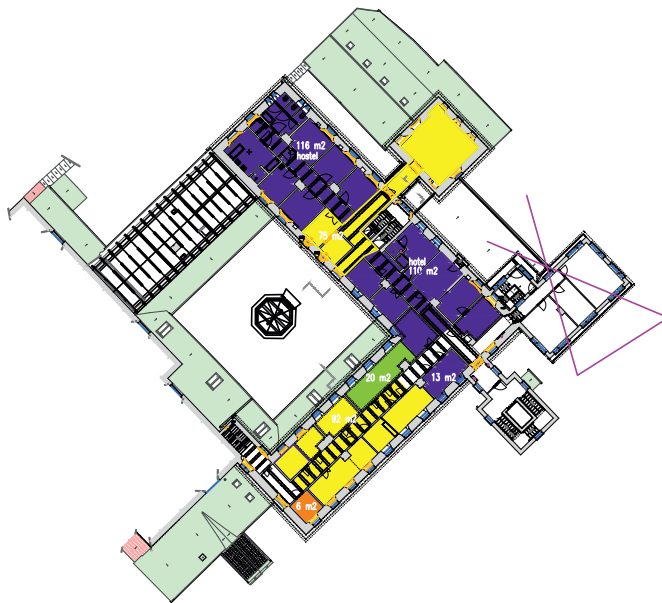
Strategie „Kapucínský klášter Opočno“				
Varianta A: minimalistické provozní využití				
provoz	místnost	plocha místnosti / m2	plocha provozu /m2	
sociální podnik - sběr a sušení	sušárna ovoce a bylin - samostatná malá stavební buňka	11	65	
	etiketovna (prostor pro balení zboží, mimo sezónu využití jako dílna)	24		
	sklady (sklizené produkty, vysušené produkty)	30		
	sklady nářadí (v zahradě)	0		
restaurace/ kavárna	restaurace (20 sedících uvnitř)	66	146	
	kuchyň	30		
	sklady potravin	10		
	zázemí zaměstnanců a WC	10		
	WC hosté (dámy, páni)	30		
expozece /prohlídkový okruh	refektář- sdílení	0	662	
	knihovna kapucínů - sdílení	0		
	expozece: křížová chodba (a venkovní rajska zahrada)	495		
	expozece: cela quadriána (včetně chodby a kapucínské knihovny)	75		
	expozece: cely mnichů (5D promítání/rozšířená realita)	72		
	původní kuchyň - sdílení	0		
	zázemí zaměstnanců ( místnost/ jednačka a WC), kancelář vedoucího	20		
provoz a údržba objektu	sklady nářadí (v zahradě)	0	50	
	dílna (v zahradě)	0		
	kancelář kreativního ředitele, účetní	5		
	zázemí (jednačka a WC)	15		
	technická místnost	30		
knihovna	viz samostatná tabulka	280 - 300	308	
prostory pro aktivity místních lidí	sdílená klubovna	20	63	
	sdílený ateliér/ dílna	28		
	wc	10		
	sklady	5		
ubytování	pokoje hotelového typu	100	239	
	pokoje hostelového typu	71		
	společné koupelny a WC (dámy, páni zvlášť)	30		
	kuchyňka pro hostel	5		
	kancelář provozního	5		
	zázemí pro uklízečku a pokojskou (šatna + WC)	5		
	úklidová místnost, sklad chemikálií	2		
	sklad čistého prádla a sklad špinavého prádla	3		
	wellness: sauna, vířivka, masáže, šatna	18		
	cvičební/ meditační sál /školící místnost - sdílení	0		
galerie	prostor pro vystavování současného regionálního umění - sdílení (svatby, oslavy/salonek, malé kulturní akce)	0	0	
ostatní	bylinková apatika - prodejna 2-3 lidé), + zázemí / odpočinek studenti FF UK 2 lidé), WC, + info, prodej lístků, prodejna suvenýrů	40	185	
	multifunkční sál - refektář (cca 100 sedících) s foyer (+ věšáky na obločení), wc pro hosty sdílené s knihovnou	145		
<b>Původní plocha (1PP, 1NP, 2NP):</b>		<b>Celkem</b>	<b>1718</b>	



přízemí



1. patro

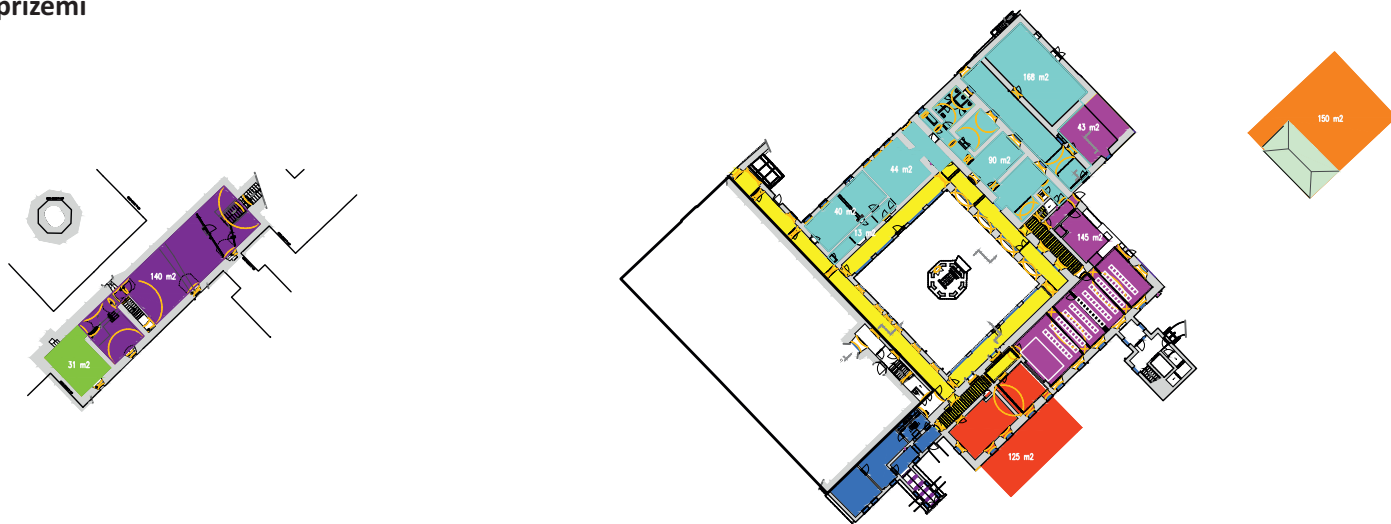


# Návrh provozního využití kláštera (maximalistická varianta)

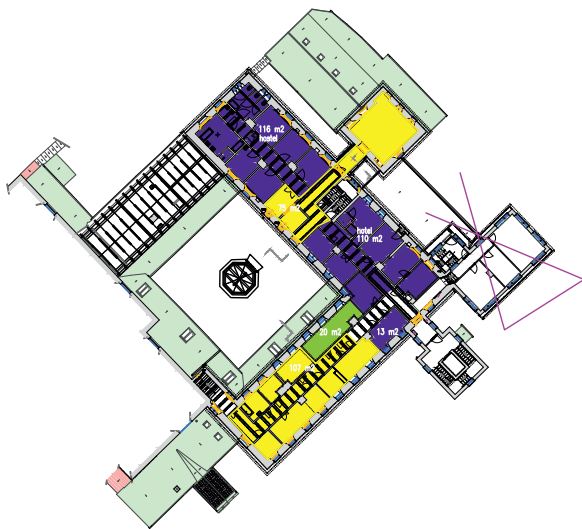
<b>Strategie „Kapucínský klášter Opočno“</b>			
<b>Varianta A: maximálně provozní využití a rozšíření</b>			
<b>provoz</b>	<b>místnost</b>	<b>plocha místnosti / m2</b>	<b>plocha provozu / m2</b>
sociální podnik - řemeslná palírna	výrobní - palírna	30	125
	sušárna ovoce a bylin - samostatná malá stavební buňka	15	
	etiketovna (prostor pro balení zboží, mimo sezónu využití jako dílna)	15	
	zaměstnanci palírny (šatna 4-5 lidí, sprcha, WC, denní místnost)	20	
	sklady (sklizené produkty, vysušené produkty a hotové výrobky)	45	
	sklady nářadí (v zahradě)	0	
restaurace/ kavárna	bar s hlavní místností (30 sedících uvnitř)	50	125
	kuchyně	60	
	sklady potravin	10	
	zázemí zaměstnanců a WC	10	
	WC hosté (dámy, páni)	20	
expozice /prohlídkový okruh	refektář- sdílení	0	662
	knihovna kapucínů - sdílení	0	
	expozice: křížová chodba (a venkovní rajská zahrada)	495	
	expozice: cela quadriána (včetně chodby a kapucínské knihovny)	75	
	expozice: cely mnichů (5D promítání/rozšířená realita)	87	
	původní kuchyně - sdílení	0	
	zázemí zaměstnanců (místnost/ jednačka a WC), kancelář vedoucího	20	
provoz a údržba objektu	sklady nářadí (budou v zahradě)	0	30
	dílna (bude v rámci skladů nářadí v zahradě)	0	
	kancelář kreativního ředitele, účetní	5	
	zázemí (jednačka a WC)	15	
	technická místnost	10	
knihovna	viz samostatná tabulka	300 - 400	329
prostory pro aktivity místních lidí	sdílená klubovna	20	63
	sdílený ateliér/ dílna	28	
	wc	10	
	sklady	5	
ubytování	pokoje hotelového typu (hotel***)	100	239
	pokoje hostelového typu (turistická ubytovna **)	71	
	společné koupelny a WC (dámy, páni zvlášť)	30	
	kuchyňka pro hostel	5	
	kancelář provozního	5	
	zázemí pro uklízečkou a pokojskou (šatna + WC)	5	
	úklidová místnost, sklad chemikálií	2	
	sklad čistého prádla a sklad špinavého prádla	3	
	wellness: sauna, vířivka, masáže, šatna	18	
cvičební/ meditační sál /školící místnost - sdílení	0		
galerie	prostor pro vystavování současného regionálního umění - sdílení (svatby, oslavy/salonek, malé kulturní akce)	140	140
ostatní	bylinková apatika - prodejna 2-3 lidé, + zázemí / odpočinek studenti FF UK 2 lidé, WC, + info, prodej lístků, prodejna suvenýrů	43	188
	multifunkční sál - refektář (cca 100 sedících) s foyer (+ věšáky na obločení), wc pro hosty sdílené s knihovnou	145	
<b>Původní plocha (1PP, 1NP, 2NP):</b>		<b>Celkem</b>	<b>1776</b>



## přízemí



## 1. patro



## Amfiteátr



## Skleník



## Knihovna



## Multifunkční sál









